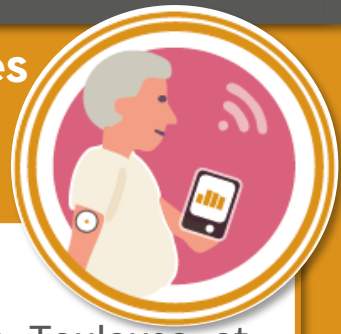


« Utilisation des capteurs par les personnes vivant avec un diabète de type 2 : les messages-clés »



24 mars 2026



Dr Faustine Tanguy – Médecin diabétologue au CHU de Toulouse et membre de l'équipe de coordination de Diabète Occitanie

Mme Lisa Barrère – Infirmière libérale en Haute-Garonne



À destination de tous.les professionnel.les de santé impliqués.es dans le parcours de soin des personnes vivant avec un diabète de type 2

La primo-prescription d'un capteur de mesure du glucose interstitiel doit être accompagnée d'éducation thérapeutique des patients et de leur entourage. Les différents professionnels rencontrés lors de la prescription, de la délivrance et de la mise en place pourront aider le patient à la prise en main de ce dispositif. L'enjeu est de permettre au patient :

- ✓ d'interpréter les résultats pour savoir agir, réagir et adapter leur comportement et leur traitement ;
- ✓ d'éviter les accidents ;
- ✓ de gérer leur matériel ;
- ✓ de limiter les pertes de données.

Et rendre chaque patient acteur de son autosurveillance.

Quels sont les messages-clés à partager avec le patient ?

Les messages-clés ci-dessous sont à adapter en fonction du patient et du matériel utilisé.

1 Lors de la prescription



✓ **Comment mettre en place le capteur ?**

→ Suivre les indications du fabricant

✓ **Quelles sont les localisations possibles du capteur ?**

→ Sur la face postérieure du bras pour tous les capteurs

→ Possibilité de l'appliquer sur le ventre pour un capteur Dexcom

✓ **Quelle est la durée de vie du capteur ?**

→ 15 jours pour le FreeStyle

→ 10 jours pour le Dexcom

✓ **Comment récupérer le taux de glucose (souci des pertes de données) ?**

- Scan toutes les 8 heures pour les FreeStyle Libre 2 et 2+
- Pas de scan pour les Dexcom One+ et le FreeStyle Libre Select

✓ **Quel écart est attendu entre le taux de glucose interstitiel et la glycémie capillaire ?**

- Très peu de différence lorsqu'il n'y a pas de variation de glycémie
- Un écart normal lorsqu'il y a une variation de glycémie

✓ **Comment interpréter les flèches de tendance ?**

- La flèche de tendance indique ce qu'il s'est passé sur les 15 dernières minutes.

2 Lors de la délivrance



✓ **Quelle conduite à tenir en cas de capteur tombé ou défectueux ?**

- Utiliser un formulaire d'assistance en ligne : [FreeStyle Libre](#) / [Dexcom](#)
- Appliquer des solutions pour renforcer l'adhésion : Cavilon spray®, Capteur protect®, etc.



✓ **Quand faire une glycémie capillaire ?**

- En cas de capteur défectueux ou arrêté précocement
- En cas de résultat qui semble incohérent
- En cas de conflit entre le résultat du capteur et le ressenti du patient

✓ **Que faire des déchets associés aux soins (recyclage) ?**

- Respecter les consignes de recyclage (voir ressources ci-dessous)

3 Lors de la mise en place

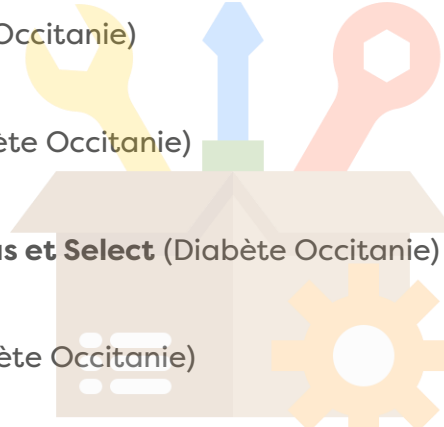






✓ **Quels sont les résultats à regarder ?**

- Le taux de glucose moyen
- L'estimation de l'HbA1c
- Le temps dans la cible
- Les événements hypoglycémiques
- L'utilisation du capteur

✓ **Pourquoi programmer des alarmes ?**

- L'alarme hypoglycémie permet de prévenir le patient avant l'apparition des signes cliniques et de limiter la survenue d'hypoglycémie menaçante (< 0,54 g/L).
- L'alarme hyperglycémique permet d'identifier les comportements ou alimentations entraînant une hyperglycémie franche et permet au patient d'adapter son traitement et/ou son comportement (par exemple, faire de l'activité physique pour baisser la glycémie).

- 
-  **Tableau comparatif des capteurs de glucose en continu** (Diabète Occitanie)
→ [À retrouver en ligne](#)
 -  **Support d'aide au recyclage des déchets associés aux soins** (Diabète Occitanie)
→ [À retrouver en ligne](#)
 -  **Accompagnement à l'utilisation des capteurs Freestyle Libre 2 Plus et Select** (Diabète Occitanie)
→ [À retrouver en ligne](#)
 -  **Accompagnement à l'utilisation des capteurs Dexcom One+** (Diabète Occitanie)
→ [À retrouver en ligne](#)



Pour en savoir plus, vous pouvez consulter l'enregistrement et le support du webinaire sur notre [site internet](#).